


МІНІСТЕРСТВО ОСВІТИ І НАУКИ УКРАЇНИ
БІЛОЦЕРКІВСЬКИЙ НАЦІОНАЛЬНИЙ АГРАРНИЙ УНІВЕРСИТЕТ

«ЗАТВЕРДЖЕНО»

Вченою радою Білоцерківського національного
аграрного університету
протокол № 4 від 13.04. 2023 року

Голова Вченої ради
Ректор, професор  О.А. Шуст

ОСВІТНЬО-ПРОФЕСІЙНА ПРОГРАМА
«ЛІСОВЕ ГОСПОДАРСТВО»

ГАЛУЗЬ ЗНАНЬ	20 АГРАРНІ НАУКИ ТА ПРОДОВОЛЬСТВО
СПЕЦІАЛЬНІСТЬ	205 ЛІСОВЕ ГОСПОДАРСТВО
РІВЕНЬ ВИЩОЇ ОСВІТИ	ДРУГИЙ (МАГІСТЕРСЬКИЙ) РІВЕНЬ

Введено в дію з «15» серпня 2023р.

Наказ № 146 від «13» листопада 2023р.

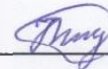
ЛИСТ-ПОГОДЖЕННЯ
освітньо-професійної програми
ЛІСОВЕ ГОСПОДАРСТВО

Галузь знань
Спеціальність
Рівень освіти
Кваліфікація

20 Аграрні науки та продовольство
205 Лісове господарство
Другий (магістерський) рівень
магістр лісового господарства

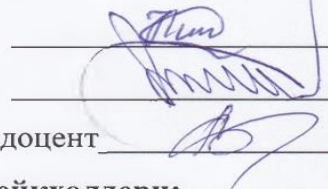
Гарант освітньо-професійної програми

Ищук Любов Петрівна, доктор біологічних наук, професор



Розробники програми:

1. **Ищук Любов Петрівна**, д.б.н., професор
2. **Хрик Василь Михайлович**, к.с.-г.н., доцент
3. **Левандовська Світлана Миколаївна**, к.б.н., доцент



До розробки програми залучені зовнішні стейкхолдери:

1. **Закружний Валерій Володимирович**, начальник відділу лісового господарства ДП «Білоцерківське лісове господарство»
2. **Швець Тарас Олександрович**, лісничий Ставищанського лісництва ДП «Білоцерківське лісове господарство»


Рецензії-відгуки зовнішніх стейкхолдерів:

1. **Костянюк Арен Борисович**, головний лісничий ДП «Білоцерківське лісове господарство»
2. **Голик Валентин Володимирович**, перший заступник директора, головний лісопатолог ДСЛП «Київлісозахист»

Погоджено

Вчена рада агробіотехнологічного факультету
від «1» 06 2023 р. протокол № 13

декан факультету  В.С. Хахула

Проректор
з освітньої, виховної та міжнародної діяльності  Т.М. Димань




«15» 06 2023 р.


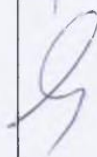
ПЕРЕДМОВА

Освітньо-професійна програма (ОПП) для підготовки здобувачів вищої освіти другого (магістерського) рівня за спеціальністю «Лісове господарство» містить обсяг кредитів ЄКТС, необхідний для здобуття відповідного ступеня вищої освіти; перелік компетентностей випускника; нормативний зміст підготовки здобувачів вищої освіти, сформульований у термінах результатів навчання; форми атестації здобувачів вищої освіти; вимоги до наявності системи внутрішнього забезпечення якості вищої освіти.

ОПП підготовки фахівців другого (магістерського) рівня вищої освіти розроблена відповідно до Закону України «Про вищу освіту» від 1 липня 2014 р. 1556-VII, Постанови Кабінету Міністрів України від 23.11.2011 р. №1341 «Про затвердження Національної рамки кваліфікацій» із змінами згідно з Постановою КМ №509 від 12.06.2019, Стандарту вищої освіти України другого (магістерського) рівня освіти ступеня вищої освіти галузі знань – 20 Аграрні науки та продовольство за спеціальністю – 205 Лісове господарство затверджено та введено в дію наказом Міністерства освіти і науки України від «05» січня 2021 р. № 15, «Про затвердження Ліцензійних умов провадження освітньої діяльності закладів освіти» від 20 грудня 2015 р., методичних рекомендацій «Розроблення освітніх програм, Положення про освітні програми в Білоцерківському національному аграрному університеті (2023 р.).

Освітньо-професійна програма спеціальності 205 «Лісове господарство» розроблено робочою (проектною) групою у складі:

№ п/п	ПІБ	Посада	Науковий ступінь, вчене звання	Підпис
НПП				
1.	Ішук Любов Петрівна* (гарант програми)	професор кафедри лісового господарства Білоцерківського НАУ	доктор біологічних наук, професор кафедри садово-паркового господарства	
2.	Хрик Василь Михайлович	завідувач кафедри лісового господарства Білоцерківського НАУ	кандидат сільськогосподарських наук, доцент кафедри лісового господарства	
3.	Левандовська Світлана Миколаївна	доцент кафедри лісового господарства Білоцерківського НАУ	кандидат біологічних наук, доцент кафедри лісового господарства	

Залучені стейкхолдери				
№ п/п	ІПБ	До якої групи стейкхолдерів належить (здобувач вищої освіти, випускник, роботодавець тощо)	Науковий ступінь, вчене звання (за наявності)	Підпис
	Закружний Валерій Володимирович	Начальник відділу лісового господарства ДП «Білоцерківське лісове господарство»		
	Швець Тарас Олександрович	Лісничий Ставищанського лісництва ДП «Білоцерківське лісове господарство»		

Програма погоджена: на засіданні кафедри лісового господарства (протокол № 5 від 19.12 2022 р.); Вченою радою агробіотехнологічного факультету (протокол № 7 від 22.12 2022 р.)

**1. ПРОФІЛЬ ОСВІТНЬО-ПРОФЕСІЙНОЇ ПРОГРАМИ
зі спеціальності 205 «Лісове господарство»**

1.1 – Загальна інформація	
Повна назва вищого навчального закладу та структурного підрозділу	Білоцерківський національний аграрний університет Агробіотехнологічний факультет Кафедра лісового господарства
Ступінь вищої освіти та назва кваліфікації мовою оригіналу	Магістр з лісового господарства
Офіційна назва освітньо-професійної програми	205 Лісове господарство
Рівень вищої освіти	Другий (магістерський) рівень
Форми навчання	очна, заочна
Тип диплому та обсяг Освітньо-професійної програми	Диплом магістра, одиничний 90 кредитів, термін навчання 1 рік 4 місяці
Кваліфікація в дипломі	Ступінь вищої освіти – магістр Спеціальність – Лісове господарство
Наявність акредитації	Немає
Цикл/рівень	НРК України – 7 рівень, FQ – ENEA – другий цикл, EQF-LLL – 7 рівень
Передумови	Умови вступу визначаються «Правилами прийому до Білоцерківського національного аграрного університету», затвердженими Вченою радою. Наявність базової вищої освіти.
Мова(и) викладання	Українська
Термін дії освітньої програми	1 рік 4 місяці
Інтернет-адреса постійного розміщення опису освітньої програми	https://btsau.edu.ua/node/4517

1.2 - Мета освітньої програми

Метою освітньо-професійної програми є формування у майбутнього фахівця здатності динамічно поєднувати знання, уміння, комунікативні навички і спроможності під час вирішення актуальних завдань та проблемних питань у галузі лісового господарства стосовно відтворення, вирощування, догляду, формування лісових насаджень, їх інвентаризації та проєктування лісгосподарських заходів, використання лісових ресурсів, заготівлі деревини, управління лісгосподарським виробництвом та впровадження інноваційних технологій у професійну діяльність.

1.3 - Характеристика освітньої програми

Предметна область (галузь знань, спеціальність, спеціалізація (за наявності))	Галузь знань 20 Аграрні науки та продовольство Спеціальність 205 «Лісове господарство»
Орієнтація освітньої програми	Освітньо-професійна
Основний фокус освітньо-професійної програми та спеціалізації	Спеціальна, в галузі 20 «Аграрні науки та продовольство», спеціальності 205 «Лісове господарство». Формування та розвиток фахових компетентностей для здійснення господарської, організаційно-управлінської та науково-дослідної діяльності у галузі лісового господарства. Ключові слова: сталий розвиток, продуктивність, управління, інвентаризація та оцінювання, охорона лісу, збереження лісових екосистем, інформаційні технології у галузі.
Особливості освітньо-професійної	Особливістю програми є акцент на організації сталого (екологічно збалансованого) ведення лісового господарства та екосистемного менеджменту; дотриманні принципів збереження і збагачення біорізноманіття; забезпеченні пріоритету екологічних функцій лісових насаджень, впровадженні сучасних екологічних технологій. Програма передбачає проходження науково-виробничої практики на провідних лісгосподарських і науково-дослідних підприємствах, які знаходяться у системі управління Державного агентства лісових ресурсів України.

1.4 - Придатність випускників до працевлаштування та подальшого навчання

Придатність до працевлаштування	Згідно з чинною редакцією Національного класифікатора України: Класифікатор професій (ДК 003:2010) випускник з професійною кваліфікацією «Магістр лісового господарства» здатний виконувати
--	---

	<p>зазначену в ДК 003-2010 професійну роботу:</p> <p>1221 – Керівники виробничих підрозділів у сільському, лісовому та водному господарствах, у риборозведенні, рибальстві та природно-заповідній справі;</p> <p>1412 – Менеджери (управителі) у лісовому господарстві;</p> <p>2213 – Професіонали в агрономії, водному господарстві, зооінженерії, лісівництві, меліорації та природно-заповідній справі;</p> <p>231 – Викладачі університетів та вищих навчальних закладів;</p> <p>232 – Викладачі середніх навчальних закладів.</p>
Подальше навчання	<p>Магістр із спеціальності «Лісове господарство» має право продовжити навчання для здобуття третього рівня вищої освіти – доктор філософії: третій цикл FQ-ЕНЕА, 8 рівень EQF LLL та 8 рівень НРК.</p>
1.5 - Викладання та оцінювання	
Викладання та навчання	<p>Основними підходами є студентоцентроване та проблемно-орієнтоване навчання, самонавчання (визнання результатів навчання, здобутих у неформальній освіті) і навчання на основі досліджень. У навчальному процесі застосовуються інформаційні технології, кредитно-трансферна система організації навчання, електронне навчання у системі Moodle, де здійснюється навчально-методичне забезпечення і консультування самостійної роботи. Викладання проводиться у вигляді лекцій, практичних занять, консультацій, практики з акцентом на особистісному саморозвитку, груповій, самостійній та проектній роботі. Навчання критиці власної роботи, конструктивній критиці роботи інших, продуктивному використанню критичних зауважень з боку інших.</p> <p>Напрямок дослідження здобувач обирає протягом першого року навчання. В останній рік навчання більше часу присвячується проведенню практичної частини дослідження, написанню кваліфікаційної магістерської роботи та підготовці її презентації.</p>
Оцінювання	<p>Види контролю: поточний, тематичний, періодичний, підсумковий, самоконтроль. Іспити, заліки і диференційовані заліки проводять відповідно до вимог «Положення про оцінювання результатів навчання здобувачів вищої освіти в Білоцерківському НАУ» (2021 р.). Модульно-рейтингова система за якою</p>

	<p>оцінювання здобувачів проводиться з врахуванням усіх видів аудиторної та поза аудиторної діяльності: поточний та підсумковий контроль, модульні контрольні, розрахункові та проєктні роботи, тестування, реферати, презентації, практика тощо.</p> <p>Оцінювання навчальних досягнень здійснюється за 100-бальною (рейтинговою) шкалою, національною 4-х бальною шкалою («відмінно», «добре», «задовільно», «незадовільно») і вербальною («зараховано», «незараховано») системами. Інформація про особливості оцінювання представлена у робочих програмах (силабусах) навчальних дисциплін.</p> <p>Державна атестація: захист кваліфікаційної магістерської роботи.</p>
1.6 - Програмні компетентності	
Інтегральна компетентність	Здатність розв'язувати складні задачі дослідницького та/або інноваційного характеру у сфері лісового і мисливського господарства.
Загальні компетентності (ЗК)	<p>ЗК 1. Здатність виявляти, ставити та вирішувати проблеми.</p> <p>ЗК 2. Здатність до пошуку, оброблення та аналізу інформації з різних джерел.</p> <p>ЗК 3. Здатність використовувати інформаційні та комунікаційні технології.</p> <p>ЗК 4. Здатність генерувати нові ідеї (креативність).</p> <p>ЗК 5. Здатність розробляти проєкти та управляти ними.</p> <p>ЗК 6. Здатність оцінювати та забезпечувати якість виконуваних робіт.</p> <p>ЗК 7. Здатність працювати в міжнародному контексті.</p>
Спеціальні (фахові, предметні) Компетенції (СК)	<p>СК 1. Здатність критично осмислювати проблеми лісового господарства й дотичні міждисциплінарні проблеми та приймати ефективні рішення щодо їх вирішення.</p> <p>СК 2. Здатність забезпечувати сталий розвиток лісового господарства.</p> <p>СК 3. Здатність оцінювати регіональні особливості природно-кліматичних умов для організації ефективного лісового господарства, виконання лісами різнопланових функцій та збільшення площ лісів.</p> <p>СК 4. Здатність розробляти та реалізовувати поточні та стратегічні плани розвитку підприємств лісової галузі, беручи до уваги ресурси, ризику, а також економічні, правові та екологічні аспекти.</p> <p>СК 5. Здатність інтегрувати знання та розв'язувати</p>

	<p>складні задачі лісового господарства у широких або мультидисциплінарних контекстах.</p> <p>СК 6. Здатність здійснювати просвітницьку діяльність серед населення для формування в них екологічного мислення, свідомості та відповідальності за стан довкілля.</p>
1.7 - Програмні результати навчання	
	<p>РН 1. Спеціалізовані концептуальні знання, що включають сучасні наукові здобутки у сфері лісового господарства та є основою для оригінального мислення, забезпечення сталого розвитку та проведення досліджень.</p> <p>РН 2. Вільно спілкуватись усно і письмово українською та іноземною мовами при обговоренні професійних питань, досліджень та інновацій у сфері лісового господарства.</p> <p>РН 3. Приймати ефективні рішення з питань лісового господарства, у тому числі у складних і непередбачуваних умовах; прогнозувати його розвиток; визначати фактори, що впливають на досягнення поставлених цілей; аналізувати і порівнювати альтернативи; оцінювати ризики та імовірні наслідки рішень.</p> <p>РН 4. Відшукувати необхідні дані в науковій літературі, базах даних та інших джерелах, аналізувати та оцінювати ці дані.</p> <p>РН 5. Здійснювати управління складною діяльністю у сфері лісового господарства та у ширших контекстах, забезпечувати якість, оцінювати ефективність і результативність діяльності.</p> <p>РН 6. Оцінювати стан лісових фітоценозів, лісові ресурси в конкретних лісорослинних умовах, їх потенціал та прогнозувати можливості використання.</p> <p>РН 7. Розробляти та реалізовувати наукові та прикладні проекти у сфері лісового господарства з урахуванням доступних ресурсів та ризиків, а також економічних, правових та екологічних аспектів.</p> <p>РН 8. Розробляти та вдосконалювати технологічні і виробничі процеси, впроваджувати сучасні цифрові технології.</p> <p>РН 9. Визначати критерії ефективності та обирати оптимальну стратегію ведення лісового господарства залежно від зовнішніх та внутрішніх умов.</p> <p>РН 10. Зрозуміло і недвозначно доносити власні</p>

	<p>знання, висновки та аргументацію з питань лісового господарства та дотичних проблем до фахівців і нефахівців, зокрема до осіб, які навчаються.</p> <p>РН 11. Застосовувати сучасні експериментальні та математичні методи, цифрові технології та спеціалізоване програмне забезпечення для розв'язання складних задач лісового та мисливського господарства.</p> <p>РН 12. Здійснювати дослідження та/або провадити інноваційну діяльність з метою отримання нових знань та створення нових технологій й продуктів лісового господарства та в ширших мультидисциплінарних контекстах.</p>
1.8 – Ресурсне забезпечення реалізації освітньо-професійної програми	
Кадрове забезпечення	<p>Відповідає ліцензійним вимогам щодо кадрового забезпечення. Процес навчання забезпечують провідні фахівці кафедр університету, які є штатними співробітниками Білоцерківського НАУ, мають науковий ступінь, вчене звання та підтверджений рівень наукової і професійної активності. Підвищення кваліфікації науково-педагогічних, педагогічних та наукових працівників відбувається кожні 5 років.</p> <p>У процес організації освітнього процесу залучаються також професіонали з досвідом дослідницької / управлінської / інноваційної роботи та / або роботи за фахом.</p>
Матеріально-технічне забезпечення	<p>Забезпеченість навчальними приміщеннями, комп'ютерними робочими місцями, мультимедійним обладнанням відповідає потребам.</p> <p>Для проведення практичних і лабораторних робіт, інформаційного пошуку та обробки результатів наявні спеціалізовані комп'ютерні класи з необхідним програмним забезпеченням та необмеженим відкритим доступом до Інтернет-мереж .</p> <p>Практична підготовка магістрів лісового господарства здійснюється також у Навчально-дослідному лісовому господарстві Білоцерківського НАУ.</p>
Інформаційне та навчально-методичне забезпечення	<p>Офіційний веб-сайт https://education.btsau.edu.ua/ містить інформацію про освітні програми, навчальну, наукову і виховну діяльність, структурні підрозділи, правила прийому, контакти. Фонд наукової бібліотеки університету містить 568536 примірників, 19 найменувань друкованих фахових періодичних наукових видань. З 2016 р. в БНАУ відкрито доступ до</p>

	<p>наукометричної бази даних Web of Science. З 2018 року БНАУ надано доступ до наукометричної реферативної бази даних Scopus. Наявний доступ до таких баз даних як Elsevier Science Direct, ELibrary, Zenodo, re3data.org, Springer Open, DOAJ (Довідник журналів відкритого доступу), Google Scholar, ELibUkr, Наукова періодика України, Scimago Journal & Country Rank, WoS Group Master Journal List, BASE, Open Edition Journals. З 2020 р. університету надано доступ до CulOnline – повнотекстового збірника електронних книг та навчальної літератури видавництва ТОВ «Центр навчальної літератури», доступ до повнотекстових електронних ресурсів видавництва Bentham Science. Здобувачі вищої освіти мають можливість користуватись періодичними фаховими науковими виданнями в електронному варіанті, у тому числі іноземною (англійською) мовою. Електронна бібліотека використовує програмне забезпечення «УФД. Бібліотека». У репозитарії БНАУ https://library.btsau.edu.ua/інституційний-репозитарій/ можна ознайомитись з авторськими розробками професорсько-викладацького складу. Віртуально-навчальне середовище Moodle, корпоративна пошта, необмежений доступ до мережі Інтернет, наукова бібліотека, читальні зали.</p>
1.9- Академічна мобільність	
Національна кредитна мобільність	На основі двохсторонніх договорів між Білоцерківським НАУ та закладами вищої освіти України.
Міжнародна кредитна мобільність	Індивідуальна академічна мобільність здобувачів вищої освіти здійснюється у рамках міжнародних програм (Еразмус+) та на основі договорів про встановлення науково-освітніх відносин із закладами вищої освіти зарубіжних країн (Вища школа техніки і економіки, м. Дрезден, Німеччина; Словацький університет сільськогосподарства, м. Нітра; Краківський сільськогосподарський університет, Польща; Чеський університет природничих наук, м. Прага; Поморська академія, м. Слупськ, Польща.
Навчання іноземних здобувачів вищої освіти	Відповідно до “Правил прийому до Білоцерківського національного аграрного університету”, затверджених Вченою радою Білоцерківського НАУ.

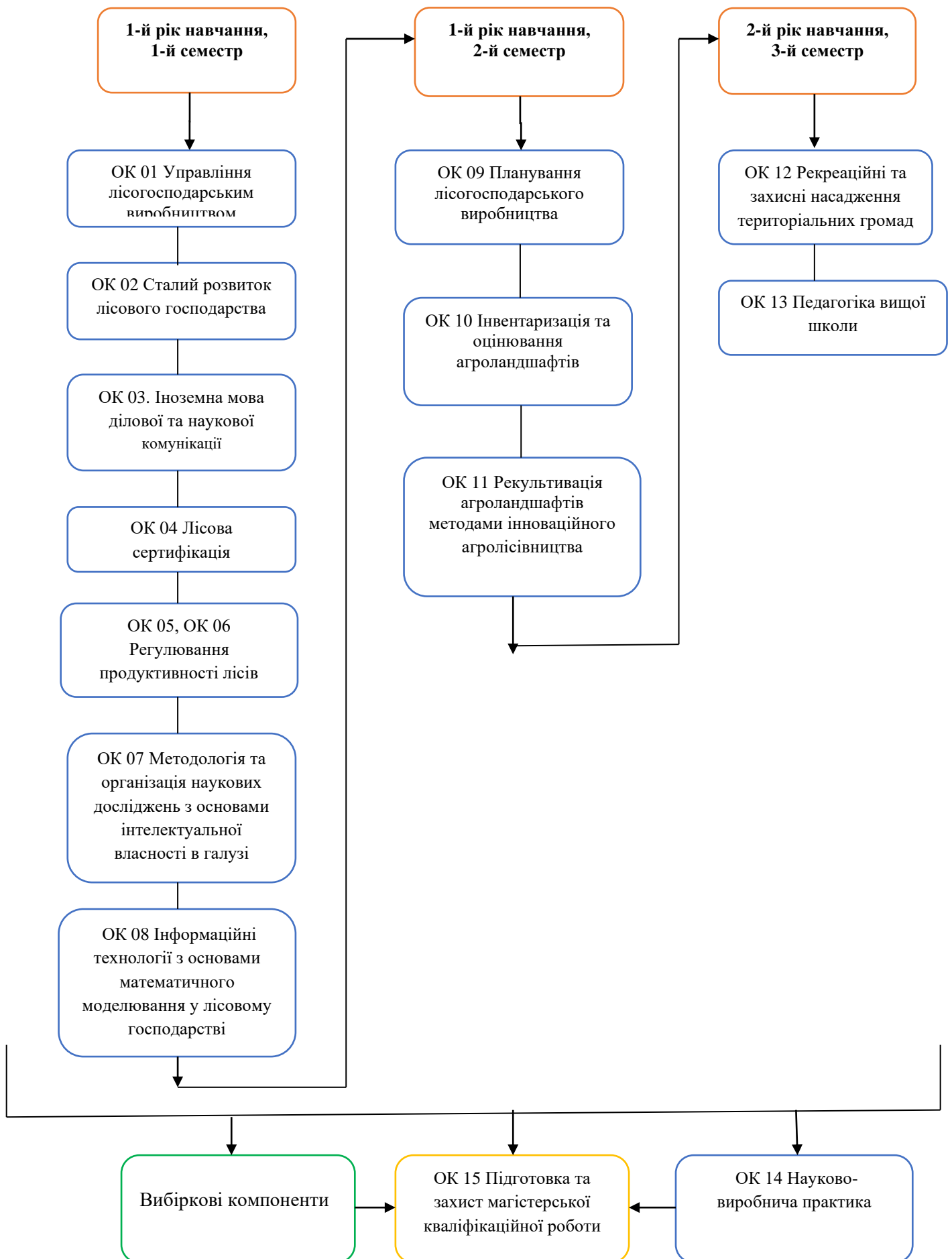
2. ПЕРЕЛІК КОМПОНЕНТ ОСВІТНЬО-ПРОФЕСІЙНОЇ ПРОГРАМИ «ЛІСОВЕ ГОСПОДАРСТВО» ТА ЇХ ЛОГІЧНА РОСЛІДОВНІСТЬ

2.1. Перелік компонент освітньо-професійної програми

Код н/д	Компоненти освітньої програми (навчальні дисципліни, курсові проекти (роботи) практика, кваліфікаційна робота)	Кількість кредитів	Форма підсумкового контролю
1. ОБОВ'ЯЗКОВІ КОМПОНЕНТИ ОПП			
ОК 01	Управління лісогосподарським виробництвом	4	екзамен
ОК 02	Сталий розвиток лісового господарства	4	екзамен
ОК 03	Іноземна мова ділової та наукової комунікації	4	залік
ОК 04	Лісова сертифікація	4	залік
ОК 05	Регулювання продуктивності лісів	5	екзамен
ОК 06	Регулювання продуктивності лісів	1	курсний проект
ОК 07	Методологія та організація наукових досліджень з основами інтелектуальної власності в галузі	4	екзамен
ОК 08	Інформаційні технології з основами математичного моделювання у лісовому господарстві	4	залік
ОК 09	Планування лісогосподарського виробництва	4	екзамен
ОК 10	Інвентаризація та оцінювання агроландшафтів	4	екзамен
ОК 11	Рекультивация агроландшафтів методами інноваційного агролісівництва	4	екзамен
ОК 12	Рекреаційні та захисні насадження територіальних громад	4	екзамен
ОК 13	Педагогіка вищої школи	3	залік
ОК 14	Науково-виробнича практика	12	залік
ОК 15	Підготовка та захист магістерської кваліфікаційної роботи	5	захист роботи
ЗАГАЛЬНИЙ ОБСЯГ ОБОВ'ЯЗКОВИХ КОМПОНЕНТІВ		66,0	

Код н/д	Компоненти освітньої програми (навчальні дисципліни, курсові проекти (роботи), практика, кваліфікаційна робота)	Кількість кредитів	Форма підсумкового контролю
1. ВИБІРКОВІ КОМПОНЕНТИ ОПП			
ВК 01	Інформатизація лісового підприємництва	4	залік
ВК 02	Лісова геоботаніка	4	залік
ВК 03	Фітоценологія	4	залік
ВК 04	Економіка природокористування	4	залік
ВК 05	Менеджмент лісових ресурсів	4	залік
ВК 06	Промислові методи лісовирощування	4	залік
ВК 07	Лісозаповідна справа	4	залік
ВК 08	Інтегрований захист лісу	4	залік
ВК 09	Дендробіотехнологія	4	залік
ВК 10	Банк даних лісової інформації	4	залік
ВК 11	Екологізація лісогосподарського виробництва	4	залік
ВК 12	Лісокультурні методи підвищення стійкості та продуктивності лісів	4	залік
ВК 13	Кліматоорієнтоване лісове господарство	4	залік
ВК 14	Діагностика хвороб лісу	4	залік
ВК 15	Лісове ділочинство	4	залік
ВК 16	Лісова педагогіка	4	залік
ВК 17- ВК 18	Вибіркові компоненти з інших освітніх програм Білоцерківського НАУ	4	залік
ЗАГАЛЬНИЙ ОБСЯГ ВИБІРКОВИХ КОМПОНЕНТІВ		24,0	
ЗАГАЛЬНИЙ ОБСЯГ ОСВІТНІХ КОМПОНЕНТІВ ОПП		90,0	

2.3. Структурно-логічна схема освітньо-професійної програми



3.1. Матриця відповідності програмних компетентностей обов'язковим компонентам ОПШ

Програмні компетентності	Компоненти ОПШ														
	ОК 01	ОК 02	ОК 03	ОК 04	ОК 05	ОК 06	ОК 07	ОК 08	ОК 09	ОК 10	ОК 11	ОК 12	ОК 13	ОК 14	ОК 15
ІК	+	+	+	+	+	+	+	+	+	+	+	+	+	+	+
ЗК 1	+	+			+	+		+		+	+	+		+	+
ЗК 2	+	+	+	+	+	+	+	+	+	+	+	+	+	+	+
ЗК 3	+	+	+				+	+	+				+	+	+
ЗК 4	+						+	+	+					+	+
ЗК 5					+	+				+	+			+	+
ЗК 6	+			+					+		+			+	+
ЗК 7			+				+								
СК 1	+	+							+					+	+
СК 2	+	+		+	+	+		+	+	+	+	+		+	+
СК 3		+			+	+				+	+	+		+	+
СК 4								+	+					+	+
СК 5	+	+						+	+					+	+
СК 6	+	+		+	+	+	+		+	+	+	+	+	+	+

3.2. Матриця відповідності програмних компетентностей вибіркоким компонентам ОПП

Програмні компетентності	Компоненти ОПП															
	БК 01	БК 02	БК 03	БК 04	БК 05	БК 06	БК 07	БК 08	БК 09	БК 10	БК 11	БК 12	БК 13	БК 14	БК 15	БК 16
ІК	+	+	+	+	+	+	+	+	+	+	+	+	+	+	+	+
ЗК 1								+						+		
ЗК 2	+	+	+	+	+	+	+	+	+	+	+	+	+	+	+	+
ЗК 3	+									+					+	+
ЗК 4					+											
ЗК 5						+		+				+				
ЗК 6				+							+				+	
ЗК 7					+		+									
СК 1								+					+			
СК 2				+	+	+	+				+	+			+	
СК 3	+	+	+			+	+		+	+		+	+	+		
СК 4					+						+					
СК 5	+							+		+			+	+		
СК 6		+	+	+	+	+	+	+	+		+	+	+	+		+

4.1. Матриця забезпечення програмних результатів навчання (ПРН) відповідними обов'язковими компонентами ОПІ

Програмні результати навчання (ПРН)	Компоненти ОПІ														
	ОК 01	ОК 02	ОК 03	ОК 04	ОК 05	ОК 06	ОК 07	ОК 08	ОК 09	ОК 10	ОК 11	ОК 12	ОК 13	ОК 14	ОК 15
ПРН 1	+	+		+	+	+	+	+	+	+	+	+		+	+
ПРН 2			+											+	+
ПРН 3	+	+												+	+
ПРН 4		+		+			+	+	+	+	+		+	+	+
ПРН 5	+	+		+					+					+	+
ПРН 6		+			+	+			+	+	+	+		+	+
ПРН 7	+				+	+					+			+	+
ПРН 8					+	+		+		+	+	+		+	+
ПРН 9	+	+		+					+					+	+
ПРН 10	+	+	+				+						+	+	+
ПРН 11							+	+	+	+				+	+
ПРН 12					+	+	+	+			+	+		+	+

4.2. Матриця забезпечення програмних результатів навчання (ПРН) відповідними вибірковими компонентами ОПШ

Програмні результати навчання (ПРН)	Компоненти ОПШ															
	ВК 1	ВК 2	ВК 3	ВК 4	ВК 5	ВК 6	ВК 7	ВК 8	ВК 9	ВК 10	ВК 11	ВК 12	ВК 13	ВК 14	ВК 15	ВК 16
ПРН 1					+	+	+	+	+		+	+	+	+		+
ПРН 2		+	+					+						+		
ПРН 3				+	+											
ПРН 4	+	+	+	+	+	+	+	+		+	+	+	+	+	+	+
ПРН 5				+	+											
ПРН 6		+	+	+	+	+	+	+			+	+	+	+		
ПРН 7					+			+								
ПРН 8	+					+			+	+		+			+	
ПРН 9				+	+						+					
ПРН 10							+									+
ПРН 11	+							+	+	+		+		+	+	
ПРН 12		+	+			+	+	+	+		+	+	+	+		

5. Опис системи внутрішнього забезпечення якості вищої освіти

В Білоцерківському національному аграрному університеті діє система внутрішнього забезпечення якості вищої освіти <https://education.btsau.edu.ua/node/8>, яка базується на таких нормативних документах:

Стандарт ESG 2015	Нормативне забезпечення зовнішнє	Нормативне забезпечення внутрішньоуніверситетське
<p>5.1. Політика забезпечення якості.</p> <p>Заклади повинні виробити політику щодо забезпечення якості, яка є публічною і становить частину їх стратегічного менеджменту. Внутрішні стейкхолдери повинні розробляти і втілювати цю політику через відповідні структури і процеси, залучаючи до цього зовнішніх стейкхолдерів.</p> <p>Institutions should have a policy for quality assurance that is made public and forms part of their strategic management. Internal stakeholders should develop and implement this policy through appropriate structures and processes, while involving external stakeholders.</p>	<ul style="list-style-type: none"> - Закон України «Про освіту» (розділ 5 (ст. 41 – 51); - Закон України «Про вищу освіту» (розділ V (ст. 16); - Методичні рекомендації щодо розроблення стандартів вищої освіти (наказ МОН України від 01.06.2016 № 600 (у редакції наказу Міністерства освіти і науки України від «21» грудня 2017 № 1648); - Указ Президента України «Про Положення про національний заклад (установу) України» (16.06.1996 р. № 451/95 із змінами); - Постанова Кабінету Міністрів України «Про затвердження Порядку та критеріїв надання закладу вищої освіти статусу 	<ul style="list-style-type: none"> - Статут БНАУ; - Стратегія розвитку Регіонального університетського центру Білоцерківського національного аграрного університету на 2020-2025 роки; - Політика Білоцерківського національного аграрного університету у сфері якості; - Положення про систему внутрішнього забезпечення якості освіти та освітньої діяльності в Білоцерківському національному аграрному університеті; - Етичний кодекс університетської спільноти; - Положення про порядок проведення внутрішніх аудитів системи забезпечення якості та здійснення коригувальних і запобіжних дій у Білоцерківському

	<p>національного, підтвердження чи позбавлення цього статусу» (22.11.2017 р. № 912);</p> <p>- Указ Президента України «Про заходи щодо забезпечення пріоритетного розвитку освіти в Україні» (2010 р. № 926/2010);</p> <p>- Стратегія реформування вищої освіти в Україні до 2020 р.;</p> <p>- Указ Президента України «Про Національну стратегію розвитку освіти в Україні на період до 2021 року» (25.06.2013 р. № 344/2013);</p> <p>- Розпорядження Кабінету Міністрів України «Про затвердження плану заходів з реалізації Національної стратегії розвитку освіти в Україні на період до 2021 року» (04.09.2013 р. № 686-р).</p>	<p>національному аграрному університеті;</p> <p>- Положення про опитування щодо якості освітньої діяльності Білоцерківського національного аграрного університету;</p> <p>- Положення про групи зі змісту та якості освіти в Білоцерківському національному аграрному університеті;</p> <p>- Положення про академічну доброчесність у Білоцерківському національному аграрному університеті;</p> <p>- Положення про комісію з питань етики та академічної доброчесності у Білоцерківському національному аграрному університеті;</p> <p>- Положення про відділ маркетингу, ліцензування та акредитації Білоцерківського національного аграрного університету;</p> <p>- Положення про відділ забезпечення якості вищої освіти Білоцерківського національного аграрного університету;</p> <p>- Положення про моніторинг якості освітнього процесу в Білоцерківському національному аграрному університеті.</p>
--	---	--

<p>5.2.Розроблення і затвердження програм Заклади повинні реалізовувати процеси розроблення і затвердження своїх програм. Програми слід розробляти такими, щоб вони відповідали визначеним для них цілям, включаючи заплановані результати навчання. Необхідно чітко визначити й озвучити кваліфікації, отримані в результаті навчання за програмою; вони повинні відповідати певному рівню національної рамки кваліфікацій вищої освіти, а отже й Рамці кваліфікацій Європейського простору вищої освіти.</p> <p>Institutions should have processes for the design and approval of their programmes. The programmes should be designed so that they meet the objectives set for them, including the intended learning outcomes. The qualification resulting from a programme should be clearly specified and communicated, and refer to the correct level of the national qualifications framework for higher education and, consequently, to the Framework for Qualifications of the European Higher</p>	<ul style="list-style-type: none"> - Закон України «Про освіту» (ст. 33); - Закон України «Про вищу освіту» (п. 17 ч. 1 ст. 1, ч. 3 ст. 10, п. 8 ч.1 ст. 36); - Закон України «Про ліцензування видів господарської діяльності» від 02 березня 2015 р.; - Наказ МОН України від 16.09.2014 р. №1048 «Про затвердження Плану заходів МОН щодо виконання Закону України від 01.07.2014 р. №1556- VII «Про вищу освіту»; - Наказ МОН України від 26.01.2015 №47 «Про особливості формування навчальних планів на 2015/2016 навчальний рік»; - Наказ МОН України від 01 червня 2016 № 600 «Про затвердження та введення в дію Методичних рекомендацій щодо розроблення стандартів вищої освіти» (у редакції наказу Міністерства освіти і науки України від «21» грудня 2017 № 1648); - Лист МОН України від 13.03.2015 р. №1/9-126 «Щодо особливостей організації освітнього процесу та формування навчальних планів у 2015/2016 навчальному 	<ul style="list-style-type: none"> - Положення про освітні програми в Білоцерківському національному аграрному університеті; - Положення про систему внутрішнього забезпечення якості освіти та освітньої діяльності в Білоцерківському національному аграрному університеті; - Положення про робочу програму навчальної дисципліни в Білоцерківському національному аграрному університеті.
---	---	---

<p>Education Area.</p>	<p>році»;</p> <p>- Лист МОН України від 28.04.2017 р. № 1/9-239 «Про примірний зразок освітньо-професійної програми для першого/другого рівня освіти».</p>	
<p>5.3. Студентоцентроване навчання, викладання та оцінювання</p> <p>Заклади повинні забезпечити реалізацію програм таким чином, щоб заохотити студентів брати активну участь у розвитку освітнього процесу, а оцінювання студентів відображало цей підхід.</p> <p>Institutions should ensure that the programmes are delivered in a way that encourages students to take an active role in creating the learning process, and that the assessment of students reflects this approach.</p>	<p>- Закон України «Про освіту» (ст. 58);</p> <p>- Закон України «Про вищу освіту» (п. 5, 6 ст. 40);</p> <p>- Постанова Кабінету Міністрів України від 28 грудня 2016 р. - № 1050 «Деякі питання стипендіального забезпечення».</p>	<p>- Положення про організацію освітнього процесу в Білоцерківському національному аграрному університеті;</p> <p>- Положення про оцінювання результатів навчання здобувачів вищої освіти в Білоцерківському національному аграрному університеті;</p> <p>- Положення про вибіркові навчальні дисципліни у Білоцерківському національному аграрному університеті;</p> <p>- Положення про порядок ліквідації академічних заборгованостей у Білоцерківському національному аграрному університеті;</p> <p>- Положення про опитування щодо якості освітньої діяльності Білоцерківського національного аграрного університету;</p> <p>- Порядок використання коштів для надання матеріальної допомоги та заохочення студентів і</p>

		<p>аспірантів Білоцерківського національного аграрного університету;</p> <ul style="list-style-type: none"> - Правила призначення і виплати академічних та соціальних стипендій у Білоцерківському національному аграрному університеті; - Положення про центр патріотичного та правового виховання молоді Білоцерківського національного аграрного університету; - Положення про організацію стажування та виробничої практики студентів Білоцерківського національного аграрного університету за кордоном; - Положення про порядок реалізації права на академічну мобільність у Білоцерківському національному аграрному університеті.
<p>5.4. Зарахування, навчання, визнання кваліфікацій і сертифікація студентів</p> <p>Заклади повинні послідовно застосовувати визначені наперед та опубліковані інструкції, що охоплюють усі стадії «життєвого циклу» студента, наприклад, зарахування, досягнення, визнання та атестацію.</p>	<ul style="list-style-type: none"> - Закон України «Про вищу освіту» (ст. 6, 7, розділ VIII (ст. 44, 45, 46)); - Постанова КМУ від 12.08.2015 р. № 579 «Про затвердження Положення про порядок реалізації права на академічну мобільність»; - Наказ МОН України від 06.06.1996 р. N 191/153 «Про затвердження Положення про академічні відпустки та повторне навчання в 	<ul style="list-style-type: none"> - Положення про організацію освітнього процесу в Білоцерківському національному аграрному університеті; - Положення про практичну підготовку студентів Білоцерківського національного аграрного університету; - Положення про робочу програму навчальної дисципліни в Білоцерківському національному

<p>Institutions should consistently apply pre-defined and published regulations covering all phases of the student “life cycle”, e.g. student admission, progression, recognition and certification.</p>	<p>вищих закладах освіти»;</p> <ul style="list-style-type: none"> - Положення про порядок переведення, відрахування та поновлення студентів вищих закладів освіти, затверджене наказом Міністерства освіти і науки України від 15.07.1996 р. № 245; - Постанова Кабінету Міністрів України від 31.03.2015 року № 193 «Про документи про вищу освіту (наукові ступені) державного зразка»; - Наказ МОН України від 12.05.2015 №525 «Про затвердження форм документів про вищу освіту (наукові ступені) державного зразка та додатків до них, зразка академічної довідки». 	<p>аграрному університеті;</p> <ul style="list-style-type: none"> - Положення про організацію навчання, стажування та виробничої практики студентів Білоцерківського національного аграрного університету за кордоном; - Правила прийому до вищого навчального закладу на відповідний рік; - Положення про порядок реалізації права на академічну мобільність здобувачів вищої освіти Білоцерківського національного аграрного університету; - Положення про порядок визнання в Білоцерківському національному аграрному університеті результатів навчання, отриманих у неформальній освіті; - Положення про оцінювання результатів навчання здобувачів вищої освіти в Білоцерківському національному аграрному університеті; - Положення про апеляцію результатів підсумкового контролю для здобувачів освіти Білоцерківського національного аграрного університету; - Положення про переведення студентів на
--	---	---

		<p>вакантні місця у Білоцерківському національному аграрному університеті;</p> <ul style="list-style-type: none"> - Положення про переведення здобувачів вищої освіти на вакантні місця державного замовлення в Білоцерківському національному аграрному університеті; - Положення про порядок створення та організацію роботи екзаменаційної комісії у Білоцерківському національному аграрному університеті; - Положення про диплом з відзнакою у Білоцерківському національному аграрному університеті; - Положення про диплом з відзнакою у Білоцерківському національному аграрному університеті; - Положення про порядок перезарахування освітніх компонентів освітніх програм, визначення академічної різниці та її ліквідації в Білоцерківському національному аграрному університеті.
<p>5.5. Викладацький склад</p> <p>Заклади повинні переконатись у компетентності своїх викладачів. Вони</p>	<ul style="list-style-type: none"> - Закон України «Про освіту» (ст. 54, 57-61); - Закон України «Про вищу освіту» (ст. 52-60) ; 	<ul style="list-style-type: none"> - Статут БНАУ ; - Колективний договір між адміністрацією та трудовим колективом Білоцерківського

<p>повинні застосовувати чесні і прозорі процеси щодо прийняття на роботу та розвитку персоналу.</p> <p>Institutions should assure themselves of the competence of their teachers. They should apply fair and transparent processes for the recruitment and development of the staff.</p>	<ul style="list-style-type: none"> - Постанова КМУ від 12 серпня 2015 р. № 579 «Про затвердження Положення про порядок реалізації права на академічну мобільність»; - Постанова КМ України від 19 серпня 2015 р. № 656 «Деякі питання реалізації статті 54 Закону України «Про вищу освіту»; - Постанова КМУ від 30.12.2015 р. № 1187 «Про затвердження Ліцензійних умов провадження освітньої діяльності закладів освіти (Кадрові вимоги щодо забезпечення провадження освітньої діяльності у сфері вищої освіти розміщені у додатку 12 до Ліцензійних умов у підпунктах 1-16 пункту 5 приміток до вказаного додатку)» ; - Наказ МОН України від 24.01.2013 р. № 48 «Про затвердження Положення про підвищення кваліфікації та стажування педагогічних і науково педагогічних працівників вищих навчальних закладів»; - Наказ МОН України від 05.10.2015 № 1005 «Про затвердження Рекомендацій щодо проведення конкурсного відбору при заміщенні вакантних посад науково-педагогічних працівників та укладання з 	<p>національного аграрного університету;</p> <ul style="list-style-type: none"> - Правила внутрішнього розпорядку для працівників Білоцерківського національного аграрного університету; - Положення про планування, проведення та оцінювання відкритих занять викладачів у Білоцерківському національному аграрному університеті; - Положення про систему внутрішнього забезпечення якості освіти та освітньої діяльності в Білоцерківському національному аграрному університеті; - Положення про планування та облік роботи науково-педагогічних працівників в Білоцерківському національному аграрному університеті; - Положення про планування та облік роботи науково-педагогічних працівників Білоцерківського національного аграрного університету; - Етичний кодекс університетської спільноти; - Положення про академічну доброчесність у Білоцерківському національному аграрному університеті;
---	--	---

	<p>ними трудових договорів (контрактів)»;</p> <ul style="list-style-type: none">- Наказ МОН України від 14.01.2016 № 13 «Про затвердження Порядку присвоєння вчених звань науковим і науково-педагогічним працівникам»;- Типове положення про атестацію педагогічних працівників, затвержене наказом МОН України від 06.10.2010 р.	<ul style="list-style-type: none">- Положення про комісію з питань етики та академічної доброчесності у Білоцерківському національному аграрному університеті;- Положення про порядок присвоєння почесного звання «Почесний професор Білоцерківського національного аграрного університету»;- Положення про конкурс наукових проектів на здобуття внутрішньоуніверситетських грантів Білоцерківського національного аграрного університету;- Положення про преміювання, встановлення доплат та надбавок, надання матеріальної допомоги, щорічної грошової винагороди та матеріальної допомоги на оздоровлення у Білоцерківському національному аграрному університеті;- Положення про уповноважений підрозділ (особу) з питань запобігання та виявлення корупції Білоцерківського національного аграрного університету;- Положення про рейтингове оцінювання діяльності науково-педагогічних працівників Білоцерківського національного аграрного університету.
--	---	--

<p>5.6. Навчальні ресурси та підтримка студентів</p> <p>Заклади повинні мати відповідне фінансування для навчальної та викладацької діяльності, забезпечуючи адекватні та легкодоступні навчальні ресурси і підтримку студентів.</p> <p>Institutions should have appropriate funding for learning and teaching activities and ensure that adequate and readily accessible learning resources and student support are provided.</p>	<ul style="list-style-type: none"> - Закон України «Про освіту» (ст. 78); - Закон України «Про вищу освіту» (п.б. ст. 26); - Постанова КМУ від 30.12.2015 р. № 1187 «Про затвердження ліцензійних умов провадження освітньої діяльності закладів освіти»; - Постанова КМУ від 12 серпня 2015 р. № 579 «Про затвердження Положення про порядок реалізації права на академічну мобільність». 	<ul style="list-style-type: none"> - Положення про стипендіальне забезпечення студентів у Білоцерківському національному аграрному університеті; - Положення про навчальну лабораторію кафедри у Білоцерківському національному аграрному університеті; - Положення про організацію навчально-методичної роботи в Білоцерківському національному аграрному університеті; - Положення про робочу програму навчальної дисципліни в Білоцерківському національному аграрному університеті; - Порядок супроводу навчання студентів з інвалідністю та інших маломобільних груп населення у Білоцерківському НАУ; - Положення про відділ навчально-методичної та виховної роботи Білоцерківського національного аграрного університету; - Положення про Наукове товариство творчої молоді (НТТМ) Білоцерківського національного аграрного університету; - Положення про порядок реалізації права на академічну мобільність здобувачів вищої освіти
---	--	--

		<p>Білоцерківського національного аграрного університету;</p> <ul style="list-style-type: none"> - Положення про наукову бібліотеку Білоцерківського національного аграрного університету; - Положення про студентське самоврядування Білоцерківського національного аграрного університету.
<p>5.7. Управління інформацією</p> <p>Заклади повинні забезпечити збір, аналіз і використання відповідної інформації для ефективного управління своїми програмами та іншою діяльністю.</p> <p>Institutions should ensure that they collect, analyse and use relevant information for the effective management of their programmes and other activities.</p>	<ul style="list-style-type: none"> - Закон України «Про освіту» (ст. 79, 74); - Закону України «Про вищу освіту» (ст. 8); - Постанова КМУ від 13.07.2011 р. № 752 «Про створення Єдиної державної електронної бази з питань освіти». 	<ul style="list-style-type: none"> - Положення про організацію освітнього процесу в Білоцерківському національному аграрному університеті; - Положення про систему внутрішнього забезпечення якості освіти та освітньої діяльності в Білоцерківському національному аграрному університеті; - Положення про групи зі змісту та якості освіти в Білоцерківському національному аграрному університеті; - Положення про систему управління навчанням Moodle в Білоцерківському національному аграрному університеті; - Положення про оцінювання результатів навчання здобувачів вищої освіти в Білоцерківському

		<p>національному аграрному університеті;</p> <ul style="list-style-type: none"> - Положення про кафедру у Білоцерківському національному аграрному університеті; - Положення про відділ маркетингу, ліцензування та акредитації Білоцерківського національного аграрного університету; - Положення про редакційно-видавничий відділ Білоцерківського національного аграрного університету; - Положення про наукову бібліотеку Білоцерківського національного аграрного університету.
<p>5.8. Публічна інформація</p> <p>Заклади повинні публікувати зрозумілу, точну, об'єктивну, своєчасну та легкодоступну інформацію про свою діяльність, включаючи програми.</p> <p>Institutions should publish information about their activities, including programmes, which is clear, accurate, objective, up-to date and readily accessible.</p>	<ul style="list-style-type: none"> - Закон України «Про освіту» (ст. 30); - Закон України «Про вищу освіту» ч. 2 ст. 16, п.п.4 п.3 ст.32, ст. 79; - Закон України «Про інформацію»; - Закон України «Про доступ до публічної інформації». 	<ul style="list-style-type: none"> - Положення про систему внутрішнього забезпечення якості освіти та освітньої діяльності в Білоцерківському національному аграрному університеті.
<p>5.9. Поточний моніторинг і</p>	<ul style="list-style-type: none"> - Закону України «Про вищу освіту» (п.2 ч. 2 	<ul style="list-style-type: none"> - Положення про організацію освітнього процесу в Білоцерківському національному аграрному

<p>періодичний перегляд програм</p> <p>Заклади повинні проводити моніторинг і періодичний перегляд програм, щоб гарантувати, що вони досягають встановлених для них цілей і відповідають потребам студентів і суспільства. Ці перегляди повинні вести до безперервного вдосконалення програми. Про будь-які дії, заплановані або вжиті як результат перегляду, слід інформувати всі зацікавлені сторони.</p> <p>Institutions should monitor and periodically review their programmes to ensure that they achieve the objectives set for them and respond to the needs of students and society. These reviews should lead to continuous improvement of the programme. Any action planned or taken as a result should be communicated to all those concerned.</p>	<p>ст. 16).</p>	<p>університеті;</p> <ul style="list-style-type: none"> - Положення про освітні програми в Білоцерківському національному аграрному університеті; - Положення про систему внутрішнього забезпечення якості освіти та освітньої діяльності в Білоцерківському національному аграрному університеті; - Положення про групи зі змісту та якості освіти в Білоцерківському національному аграрному університеті; - Положення про оцінювання результатів навчання здобувачів вищої освіти в Білоцерківському національному аграрному університеті; - Положення про моніторинг якості освітнього процесу в Білоцерківському національному аграрному університеті.
<p>5.10. Циклічне зовнішнє забезпечення якості</p> <p>Заклади повинні проходити зовнішнє забезпечення якості відповідно до ESG</p>	<ul style="list-style-type: none"> - Закон України «Про освіту» (ст. 46, 48, 49); - Закон України «Про вищу освіту» (ст. 24, ст. 25); - Закон України «Про ліцензування видів 	<ul style="list-style-type: none"> - Положення про систему внутрішнього забезпечення якості освіти та освітньої діяльності в Білоцерківському національному аграрному університеті.

<p>на циклічній основі.</p> <p>Institutions should undergo external quality assurance in line with the ESG on a cyclical basis.</p>	<p>господарської діяльності»;</p> <p>- Постанова КМУ № 1187 від 30.12.2015 р. «Про затвердження Ліцензійних умов провадження освітньої діяльності закладів освіти».</p>	
---	---	--